

## Descrierea bazinului hidrografic Crișuri

### Amplasare

Spațiul hidrografic Crișuri, reprezentat în **figura 2.1**, este situat în partea de nord-vest a țării, învecinându-se la nord și nord-est cu spațiul hidrografic Someș, la sud și est cu spațiul hidrografic Mureș, iar la vest cu Ungaria.

### Hidrografie

Suprafața totală a bazinului hidrografic Crișuri este de 25537 km<sup>2</sup>, din care **14939 km<sup>2</sup>**. pe teritoriul României, reprezentând o pondere de 6,27 % din suprafața țării. Rețeaua hidrografică cuprinde un număr de **365 cursuri de apă cadastrate**, cu o lungime totală de **5785 km.** și o densitate medie de 0,39 km/km<sup>2</sup>. Pe teritoriul României, spațiul hidrografic Crișuri cuprinde sub-bazinele Crișul Alb 4263 km<sup>2</sup>., Crișul Negru 4260 km<sup>2</sup>., Crișul Repede 3001 km<sup>2</sup>., Barcău 2015 km<sup>2</sup>. și Ier 1400 km<sup>2</sup>..

### Cursuri de apă principale

Crișul Alb (cod cadastral III – 1) izvorăște de pe pantele estice ale Munților Bihorului, râul având o lungime de 234 km pe teritoriul României, panta medie de 4‰ și un coeficient de sinuozitate de 1,92, iar suprafața bazinului colector este de 4263 km<sup>2</sup>.. Colectează 42 de afluenți, dintre care cei mai importanți sunt: Sebiș, Sighișoara, Cigher (L = 56 km., S = 856 km<sup>2</sup>.), Matca (L = 41 km., S = 257 km<sup>2</sup>.), Canalul Morilor (L = 45 km., S = 630 km<sup>2</sup>.), Canalul Militar (L = 23 km., S = 175 km<sup>2</sup>.) și Budieru.

Crișul Negru (cod cadastral III –1.42) izvorăște de pe versantul nordic al Vârfului Curcubătă, de la altitudinea de 1460 m., din apropierea izvoarelor Arieșului Mic. Râul are o lungime de 164 km. pe teritoriul României, panta medie de 8‰ și un coeficient de sinuozitate de 1,50, iar suprafața bazinului colector este de 4260 km<sup>2</sup>.. Colectează câte 16 afluenți de pe ambele părți, cei mai importanți fiind: Crișul Pietros (L = 32 km., S = 229 km<sup>2</sup>.), Valea Roșie/Roșia (L = 28 km., S = 298 km<sup>2</sup>.), Holod (L = 60 km., S = 560 km<sup>2</sup>.), Topa (L = 38 km., S = 276 km<sup>2</sup>.), Valea Nouă/Valea cea Mare, Beliu (L = 46 km., S = 395 km<sup>2</sup>.), Teuz (L = 87 km., S = 725 km<sup>2</sup>.) și Frunziș.

Crișul Repede (cod cadastral III –1.44) izvorăște de la o altitudine de 710 m. în apropiere de localitatea Izvoru Crișului, dintr-o zonă deluroasă de pe marginea nordică a Depresiunii Huedinului. Râul are o lungime de 171 km. pe teritoriul României, panta medie de 3‰ și un coeficient de sinuozitate de 1,47, iar suprafața bazinului colector este de 3001 km<sup>2</sup>.. Colectează 36 de afluenți, dintre care cei mai importanți sunt Călata, Săcuieu/Henț (L = 31 km., S = 226 km<sup>2</sup>.), Drăgan (L = 42 km., S = 254 km<sup>2</sup>.), Iad (L = 46 km., S = 220 km<sup>2</sup>.) și Peța.

Barcăul (cod cadastral III –1.44.33) își are izvoarele în platoul calcaros de sub Ponor, din apropierea satului Tusa. Râul are o lungime de 134 km. pe teritoriul României, panta medie de 4‰ și un coeficient de sinuozitate de 1,72, iar suprafața bazinului colector este de 2015 km<sup>2</sup>.. Colectează 28 de afluenți, dintre care cei mai importanți sunt Bistra (L = 47 km., S = 175 km<sup>2</sup>.) și Valea Fânețelor/Ghepeș (L = 30 km., S = 178 km<sup>2</sup>.).

Ierul (cod cadastral III – 1.44.33.28) are o lungime de 100 km. pe teritoriul României, panta medie de 1‰ și un coeficient de sinuozitate de 1,55, iar suprafața bazinului colector este de 1400 km<sup>2</sup>.. Colectează 11 afluenți, dintre care cei mai importanți sunt: Checheț (L = 33 km., S = 151 km<sup>2</sup>.), Santău/Cehal (L = 35 km., S = 169 km<sup>2</sup>.), Rât și Salcia.

### Zone urbane și localitățile

Din punct de vedere administrativ, spațiul administrat de A.B.A. Crișuri cuprinde teritoriul a 6 județe, respectiv: Hunedoara (6,3%), Arad (29%), Bihor (50,8%), Cluj (5,1%), Sălaj (3%) și Satu Mare (5,8%).

Din punct de vedere al regiunilor de dezvoltare, acest spațiu include teritorii aparținând la 2 regiuni de dezvoltare: 33,7% din Regiunea de Dezvoltare Vest și 66,3% din Regiunea de Dezvoltare Nord - Vest.

Populația totală este de cca. 821443 locuitori, densitatea populației fiind de 55 loc./km<sup>2</sup>.. Principalele aglomerări urbane sunt: Oradea, Salonta, Marghita, Beiuș, Aleșd, Brad, Sântana, Ineu, Huedin și Tășnad.

### **Infrastructură**

Spațiul hidrografic Crișuri este traversat de 3 drumuri europene (E60 Viena – Brașov – București, E79 Oradea – Calafat – Craiova, E671 Oradea – Timișoara), 4 drumuri naționale (DN 79A, DN75, DN19, DN1H), totalizând împreună 578 km., și mai multe drumuri județene și comunale.

Și rețeaua de căi ferate este destul de dezvoltată. Acest teritoriu este traversat de magistrala feroviară 300 București – Brașov – Oradea.

Transportul aerian este reprezentat prin Aeroportul Internațional Oradea, care este principala poartă de intrare în țară din zona nord – vestică.

### **Relief**

Relieful spațiului hidrografic Crișuri este caracterizat de 3 forme geomorfologice: munți (în proporție de 22,4%), dealuri (29,3%) și câmpii (48,3%), eșalonate în ordine de la est la vest și prezentând altitudini între 1849 m. (vârful Bihor, din Munții Bihor) și 85 m. (în câmpia joasă a Crișului Alb).

Relieful spațiului hidrografic Crișuri este constituit din Munții Apuseni și părți din Dealurile de Vest și Câmpia de Vest sau a Tisei. Sectorul montan situat în jumătatea estică și sudică, (cu înălțimi începând de la 500 m.) este reprezentat de: munții înalți (Bihorului, Vlădeasa și Găina), mijlocii (Metaliferi), joși (Zărandului, Codru Moma, Pădurea Craiului și Plopiș), precum și depresiuni (Gurahonț, Hălmagiu, Brad, Beiuș, Holod, Vad-Borod, Huedin, Șimleu, Ierului) ce pătrund în sectorul montan în lungul cursurilor de apă principale. Dealurile Tăutului, Cuiedului, Codrului, Pădurii Craiului, Oradei, Ghepișului, Dernei etc..., cu înălțimi între 200 - 500 m. formează o treaptă mai joasă și îngustă, cu lățime variabilă la poalele munților în care râurile principale și-au format văi și terase. Câmpia (cu altitudine <200 m.) face parte din marea unitate a Câmpiei de Vest, prezentând în câmpia joasă o arie aluvionară intensă, străbătută de ape curgătoare ce au o direcție generală est-vest. Principalele unități de relief sunt reprezentate în **figura 2.2.**

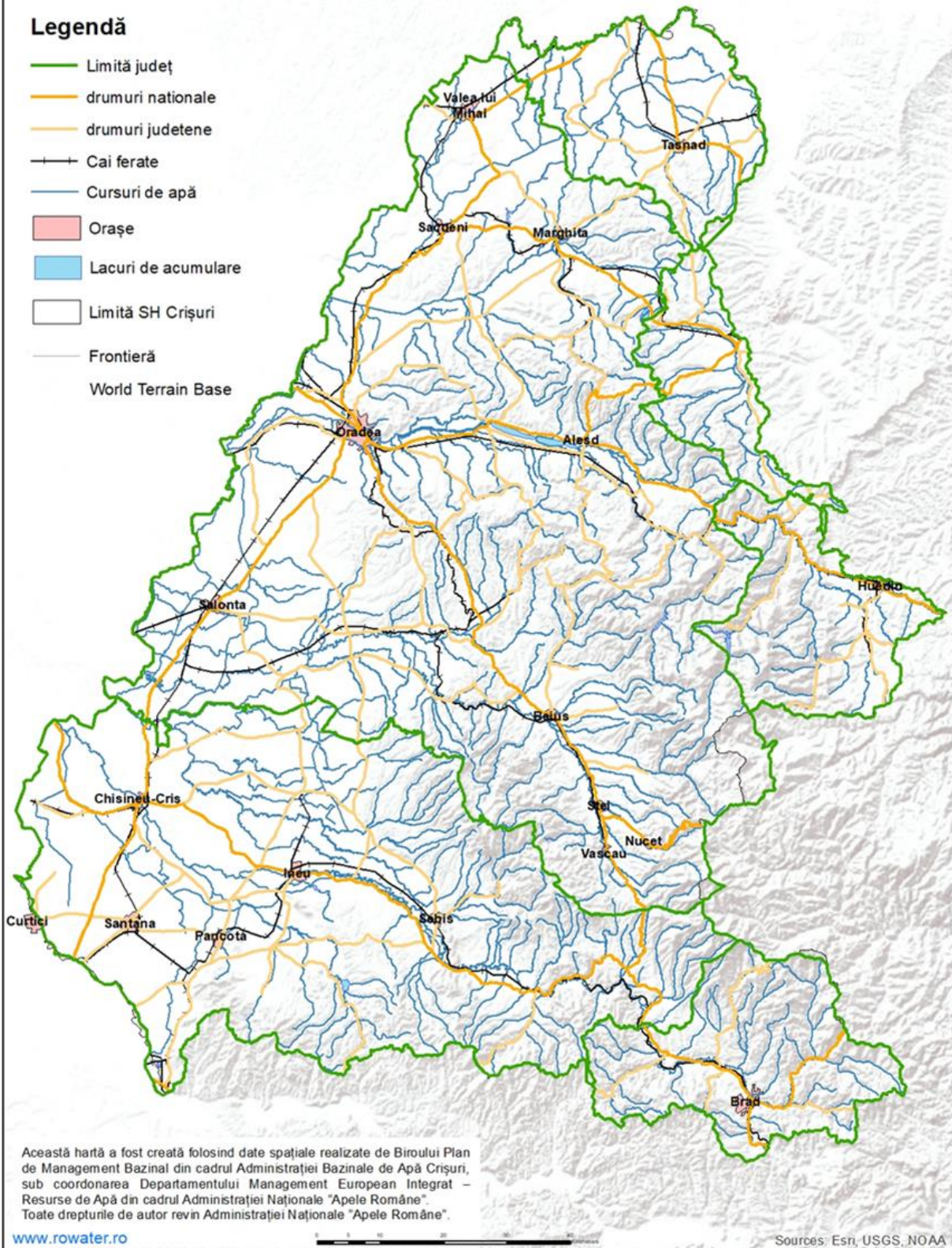
### **Utilizarea terenului**

Modul de utilizare a terenului spațiului hidrografic Crișuri este influențat atât de condițiile fizico-geografice, cât și de factorii antropici, și prezintă următoarea distribuție: 33,4% păduri, 61,6% terenuri agricole (din care 41,4% culturi perene, 20,2% terenuri arabile), 4,7% zone urbane și industriale, 0,3% luciu de apă (**figura 2.3**).



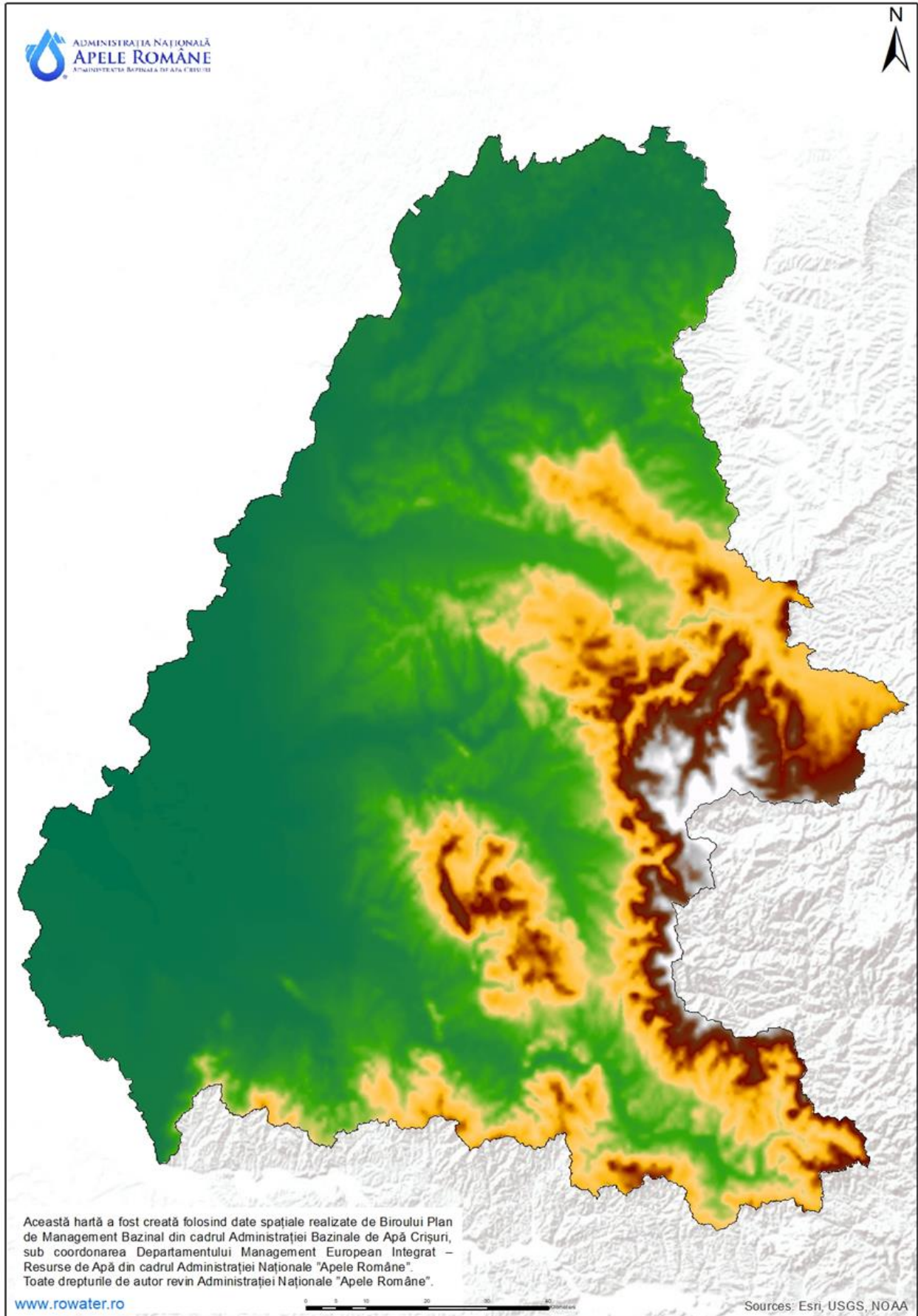
**Legendă**

- Limită județ
- drumuri nationale
- drumuri judetene
- Cai ferate
- Cursuri de apă
- Orașe
- Lacuri de acumulare
- Limită SH Crișuri
- Frontieră
- World Terrain Base



Această hartă a fost creată folosind date spațiale realizate de Biroului Plan de Management Bazinal din cadrul Administrației Bazinale de Apă Crișuri, sub coordonarea Departamentului Management European Integrat – Resurse de Apă din cadrul Administrației Naționale "Apele Române". Toate drepturile de autor revin Administrației Naționale "Apele Române".

**Figura 2.1 Spațiul hidrografic Crișuri**

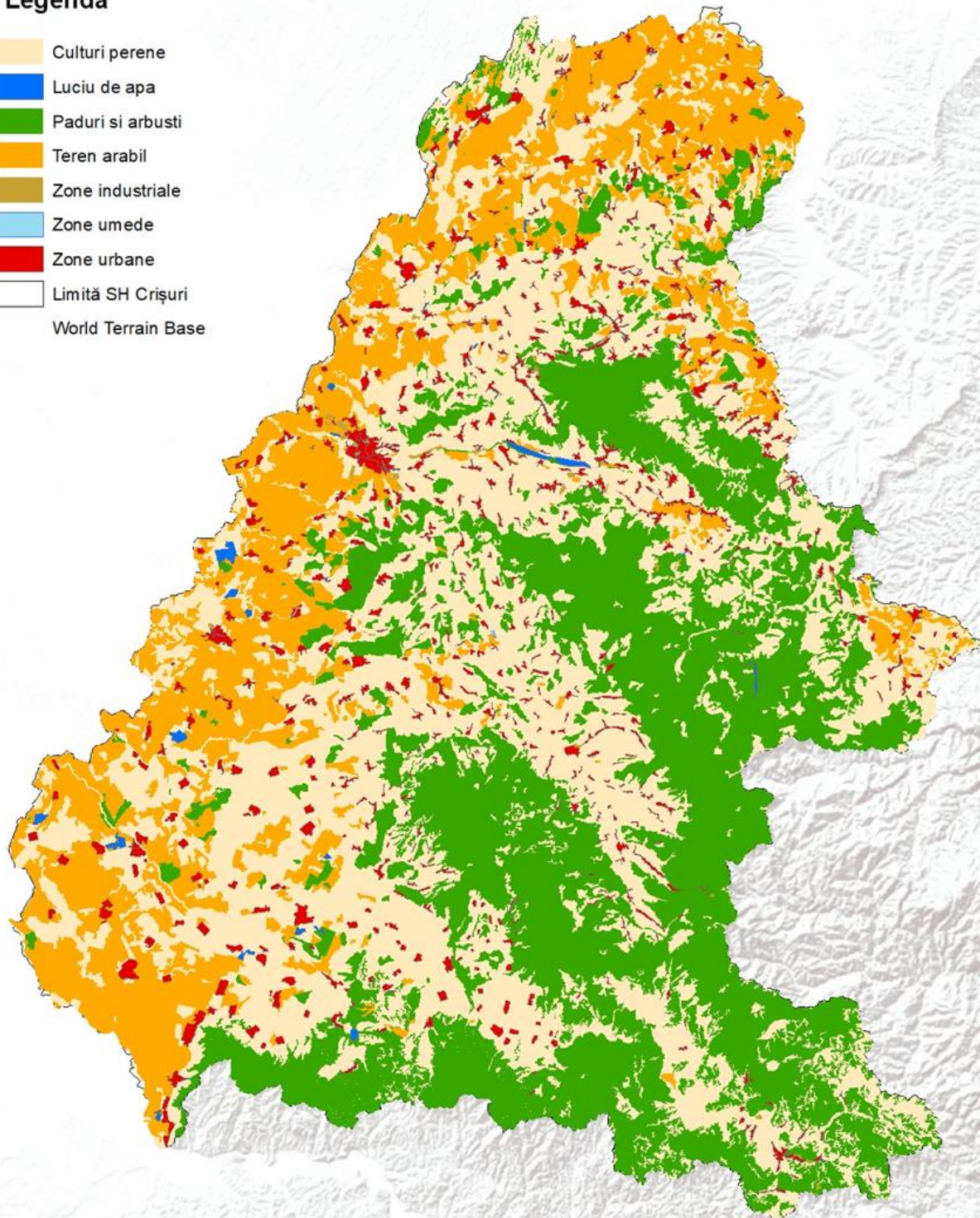


**Figura 2.2** *Principalele unități de relief din spațiul hidrografic Crișuri*



### Legendă

-  Culturi perene
  -  Luciu de apă
  -  Paduri și arbusti
  -  Teren arabil
  -  Zone industriale
  -  Zone umede
  -  Zone urbane
  -  Limită SH Crișuri
- World Terrain Base



Această hartă a fost creată folosind date spațiale realizate de Biroului Plan de Management Bazinal din cadrul Administrației Bazinale de Apă Crișuri, sub coordonarea Departamentului Management European Integrat – Resurse de Apă din cadrul Administrației Naționale "Apele Române". Toate drepturile de autor revin Administrației Naționale "Apele Române".

**Figura 2.3 Utilizarea terenului în spațiul hidrografic Crișuri**